

Amithlon Doküman Projesi V1.2

Amithlon Nedir?

Amithlon, Bernd Meyer tarafından başlatılmış, WinUAE'nin JIT emülasyonu kodlarını taban alan, fakat bazı düzenlemelerle inanılmaz emülasyon hızlarına ulaşmış, x86 donanımlar üzerinde çalışan bir Amiga işletim projesinin adıdır.

Amithlon, Amiga ve Athlon isimlerinin portmantosudur. Çünkü projeye AMD işlemcilerle çalışmak üzere başlanmıştı. Boing Bag 2'yle birlikte Intel x86 serisi işlemciler de tam destekleniyor.

Amithlon, x86 donanımınızı Linux çekirdeği ile başlatıyor ve gerekli donanım modüllerini çekirdeğe yükledikten sonra çok hızlı bir şekilde Motorola 68040 JIT emülasyonuna başlıyor. Bu andan itibaren donanımınız işletim sistemi seviyesinde:

Motorola 68040 @ x Ghz (x: yaklaşık mevcut işlemcinizin saat hızı)
OCS chipseti
RTG Ekran Kartı (Picasso96)
AHI Ses Kartı
Fast ATA IDE veriyolu
PCI veriyolu
USB veriyoluna sahip bir Amiga!!!

Son olarak çekirdek içinde bulunan kickstart dosyasıyla sabit diskinizden (veya CD Sürücüden) Amithlon için optimize edilmiş AmigaOS3.9'u boot etmeye başlıyor. Emülasyonun ne kadar verimli olduğunu aşağıdaki SYSSpeed grafiklerine bakarak değerlendirebilirsiniz. <http://www.commodore.gen.tr/forum/index.php?topic=2385.msg23638#msg23638>

Neden Amithlon?

Elinizde Amithlon'un donanım gereksinimlerini karşılayan bir x86 bilgisayar sistemi mevcutsa ve bu sistemin üzerinde çalıştıracak WinXP'den daha verimli bir işletim sistemi arıyorsanız,

Eski bir Amiga'cıysanız ve AmigaOS'in kullanıcı dostu arayüzünü özleyorsanız. Ancak bu işletim sistemini günümüz performans standartlarında çalıştırabilecek Amiga donanımları için parasal imkanınız yoksa,

Klasik Amiga yazılımları kullanıyorsanız (Scala, Imagine, TVPaint vs...) ancak Amiga donanımınız çok yavaş, AmigaONE ise bu yazılımları desteklemiyorsa,

Her şeyi tecrübe etmeyi seven bir "Amiga HardFan" iseniz ve bir klasik Amiga'nın gelebileceği son noktayı görmek istiyorsanız,

Amithlon tam size göre!

Donanım Gereksinimleri

Anakart

Amithlon Linux çekirdeğinin en az seçici olduğu donanım bileşeni anakartlardır. Büyük çoğunluğu ile sorunsuz çalışmaktadır. Aşağıdaki liste Kernel 3.10 ve Driver pack 0.90 ile test edilmiş uyumlu anakartlardır.*

<http://www.garycvl.f2s.com/motherboards.html>

* Bu liste sadece Gary tarafından test edilebilmiş anakartları içermektedir. Amithlon'un bir anakart üzerinde çalışıp çalışmayacağı büyük oranda üzerinde bulunan çipsete bağlı olduğundan, listedeki uyumlu çipsetleri içeren herhangi bir anakartla da sorunsuz çalışabilir. Amithlon listede bulunmayan çipsetlerle de çalışabilir. Donanımınızın Amithlon'a uyumlu olup olmadığını anlamamanın en iyi yolu denemektir.

Nasıl Deneyeceğim başlığını okuyun.

İşlemci

Amithlon aşağıda listelenmiş işlemci aileleriyle sorunsuz çalışmaktadır.

AMD32 işlemciler

Intel32 işlemciler (Stabilite ve performans artışı için bir çekirdek yaması mevcuttur)

Amithlon'un son sürüm çekirdeği aşağıda listelenmiş işlemci aileleriyle **belki** çalışacaktır.

AMD64bit işlemciler

Intel Dual-Core

Intel64

Amithlon aşağıdaki işlemci aileleriyle çalışmayacaktır

Intel Core-Duo ve üzeri

Ram

Ram veri yolu anakart çipseti tarafından kontrol edildiğinden uyumlu anakartlar listesine bakınız.

Ekran Kartları

Kernel 3.10'un içerdiği grafik sürücülerini aşağıdaki Grafik Kartı modelleri üzerindeki donanım hızlandırıcılarını dahi kullanabilmektedir:

- * NVidia TNT2
- * NVidia GeForce SDR / DDR
- * NVidia GeForce 2 / 2MX
- * NVidia GeForce 4000 / 4MX
- * NVidia GeForce 3 / 3 Ti
- * Nvidia GeForce 4 Ti
- * Nvidia GeForce FX / FX Go / PCX
- * ATI Radeon 7xxx
- * ATI Radeon 8xxx
- * ATI Radeon 9xxx
- * Matrox Millennium / G100 / G200 / G450 / G550

Diğer tüm ekran kartları VESA VGA modunda çalışacaktır. Amithlon'dan maksimum verim almak ve DVI desteği istiyorsanız GeForce 4 Ti or GeForce FX ailesi ekran kartları tavsiye edilir.

IGP Ekran Kartları:
Büyük çoğunluğunu destekler

AGP Ekran Kartları:
<http://www.garycvl.f2s.com/gfxcards.html>

* Bu liste sadece Gary tarafından test edilebilmiş ekran kartlarını içermektedir. Amithlon'un bir ekran kartını çalıştırıp çalıştırmayacağını anlamanın en iyi yolu denemektir.
Nasıl Deneyeceğim başlığını okuyun.

PCIe Ekran Kartları:
Test edilmemiştir.*

* Son Kernel3.10'un PCIe desteği olup olmadığı not edilmemiştir. Ancak çalışıp çalışmayacağını yine sadece deneyerek bilebiliriz. **Nasıl Deneyeceğim** başlığını okuyun.

Ses Kartları

- * AC97 O/B ses çipleri*
- * Fortemedia FM801
- * Sound Blaster 128 (ve Ensoniq ES1371 çipsetli ses kartları)
- * Sound Blaster Live! (ve eMUK çipsetli ses kartları)

*Anakart desteği olduğu sürece tüm o/b AC97 ses çipleri çalışacaktır. (Anakartlar listesine bakınız)

Sabit Diskler ve Optik sürücüler

IDE veriyolundan bağlı tüm sabit diskler ve CD/DVD sürücüler sorunsuz çalışacaktır. CD/DVD yazıcılarla gerekli yazılım kurularak CD/DVD yazılabilir.

SATA Sabit Diskler çalışmayacaktır.*

* Kernel 3.10 nForce çipsetler için SATA desteği sunmaktadır. Fakat hiçbir donanım üzerinde test edilmemiştir. Eğer nForce çipsetiniz ve Sata veriyolundan bağlı sabit diskiniz var ise Amithlon'un çalışıp çalışmayacağını anlamak için deneme yapmalısınız. **Nasıl Deneyeceğim** başlığını okuyun.

Ağ Bağdaştırıcıları

Aşağıdaki donanımlar Gary tarafından Kernel 3.0.0t2 üzerinde test edilmiştir.
<http://www.garycvl.f2s.com/network.html>

Giriş Çıkış Aygıtları

Klavye ve Fare :	P/S2 (önerilen) USB (bazı anakartlarda)
Joystick :	Ses kartınızın Midi/Joystick Portundan bağlanabilen tüm PC joystick'leri. (Bu porttan iki joystick bağlayabilmek mümkün.)
Yazıcılar :	OS3.9'un desteklediği tüm yazıcılar.
Monitörler :	Ekran kartınızın ekran modlarını destekleyen tüm monitörler. (DVI için Ekran Kartları kısmına bakınız)

Diğer PCI Donanım

* USB (var)

Tüm USB Harddiskler, Memory Stick'ler ve Memory Card'lar
 USB Klavye ve Fare. (Legacy desteği sadece bazı anakartlarda)
 USB Yazıcılar ve Tarayıcılar
 USB Web Kameralar (Sürücü var yazılım yok)
 USB Zip ve Floppy Sürücüler
 USB Ethernet adaptörleri

* TV Kartları :

Aminet'te bulunan Amithlon TV adlı bir program aşağıdaki TV kartlarını desteklemektedir.

- * 3dfx VoodooTV FM
- * Askey MagicTV View 99
- * Askey TV Magic
- * ATI TV Wonder VE
- * Hauppauge
- * Leadtek WinFast TV 2000 XP
- * Lifeview Flyvide98
- * Lifeview FlyVideoII
- * Medion MD9415
- * Medion MD9552
- * Pinnacle Micro PCTV
- * Pinnacle PCTV2
- * PixelView PlayTV
- * Pixelview PlayTV Pro FM
- * PowerColor MTV878
- * Terratec TValue
- * Terratec TValue FM
- * Typhoon TV Tuner RDS

Nasıl Deneyeceğim?

Amithlon Bootable Installer CD (alpyre version 1.2)

http://www.filefactory.com/file/ahbc77e/n/AmithlonDistV1_2_part1_rar

http://www.filefactory.com/file/ahbdbbeb/n/AmithlonDistV1_2_part2_rar

Yukarıdaki adresteki RAR arşivini indirin. Arşivin içinden çıkan Amithlon.iso dosyasını boş bir CD'ye yakın (örn. Nero ile). (Pek çok Linux sürümünde de yapılabildiği gibi) Amithlon PC'nizin mevcut işletim sistemine zarar vermeden CD'den başlatılabilir.

Bios'unuzdan Optik sürücünüzü 1nci Başlangıç Aygıtı (1st Boot Device) haline getirin, oluşturduğunuz CD'yi sürücünüze yerleştirin ve bilgisayarınızı başlatın.

Başlangıç menüsünde "**Amithlon Rescue**" seçeneğini seçin.

1) Eğer Workbench ekranına ulaştıysanız, tebrikler. Donanımınız Amithlon'la uyumlu.

- "Prefs:Picasso96mode"u çalıştırın ve Ekran Kartınızı deneyin.

- "Prefs:AHF"yi çalıştırın ve Ses Kartınızı deneyin.

Bu aşamaları uygularken sisteminiz stabilite gösteriyor, kitlenmiyor ise Amithlon'u harddiskinize kurmayı düşünebilirsiniz.

2) Workbench ekranına geldiniz, fakat Fare düzgün çalışmıyor:

USB Fare kullanıyorsunuz, ve Amithlon anakartınızın USB Legacy opsiyonunu desteklemiyor.

- USB Farenizi bir aparat ile P/S2'den bağlayın.

- P/S2 fare edinin.

3) Fare çalışıyor ama çılgınca hareketler yapıyor. :D

- "SYS:Amithlon/" klasöründeki PCMouse Commodity'sini çalıştırın.

- Commodity işe yaramadıysa başka bir Fare ile deneyin.

4) Zıplayan kırmızı "Boing Ball"ı gördünüz fakat Workbench ekranı gelmedi.

Bir donanım Amithlon tarafından algılanamadı. Ekran kartınız desteklenmiyor olabilir, ekran kartınızı listedeki uyumlu biriyle değiştirmeyi deneyebilirsiniz.

5) Siyah bir erkanda kala kaldınız, klavyenizdeki **NumLock** ve **Scroll Lock** ışıkları yanıp sönüyor.

Ram miktarında uyumsuzluk var. Amithlon başlangıç CD'niz 512MB için ayarlanmıştır. Eğer sisteminizde 512MB'tan daha az Ram var ise bu hatayı verecektir. Amithlon'u başlatmak istediğiniz boot presetinin üzerine gelin "**E**" harfine basın. Çıkan komut satırında "**mem=512MB**"i silip sisteminizde bulunan Ram miktarını girin. (Örn. "**mem=256MB**")

Not: Bazı ekran kartları bir miktar Ram'i rezerve etmektedir. Örneğin sisteminizde 512MB ram varsa ve "mem=512MB" parametresi bu hatayı veriyorsa bunun sebebi ekran kartınız olabilir. Örn. "mem=384MB" gibi daha düşük bir değer deneyin.

6) Siyah bir ekranda kala kaldınız, hiç bir şey olmadı.

Sisteminiz uyumsuz, görünüyor. Uyumlu donanım listelerini kontrol edin. Eğer verilen listeye göre uyumlu olduğunuzu düşünüyorsanız:

- İşlemciniz Core2Duo veya üzeri mi?. Uyumlu işlemciler listesine bakın.

- Bios'tan SATA'yı kapatmayı deneyin. (eğer böyle bir seçenek var ise)

Önemli Notlar

Destek

Amithlon için profesyonel destek ne yazık ki artık yok. Proje gönüllü Amiga programcıları tarafından sürdürülüyor. Eğer bu projelerin sürdürülmesini ve güncel donanımınızı desteklemesini istiyorsanız lütfen bu programcılara bağışta bulunun. Para gönderebileceğiniz gibi, teknik bilgi verebilir, sürücü kodlayabilir, sürücüsünün yazılmasını istediğiniz donanımları da gönderebilirsiniz.

Ancak ilk etapta Amithlon kullanımının yaygınlaşması için, Amithlon'la uyumlu olan donanımların tam bir listesine sahip olmamız gerekiyor. Lütfen linkteki Amithlon Bootable CD'sini denedikten ya da Amithlon'u PC'nize kurduktan sonra, mevcut donanımınızı ayrıntısıyla bize bildirin. Böylece bu doküman daha kesin bilgiler içerecek şekilde güncellenebilecektir.

Teşekkür ederim
Alper Sönmez
amithlondestek@gmail.com

Teşekkürler

Bu dokümantasyon "eab.abime.net"deki Charile(Mouse)'ın "Amithlon How To" isimli kılavuzundaki bilgilerden önemli ölçüde yararlanılarak hazırlanmıştır. Amithlon kurulumuyla ilgili, en detaylı ve doğru dokümanı hazırlamakla kalmayıp, çeşitli hususlarda kendisini gün aşırı soru bombardımanına tutmama rağmen, hepsine yılmadan cevap veren Charlie(Mouse)'a çok teşekkür ederim.

Amithlon'u çeşitli farklı sistemlerde deneyebilmeme yardımcı olan ve bana bu konuda her türlü desteği esirgemeyen Speed Computer/Samsun'dan Turgay'a (def_leppard) ve Kerem'e (Devilish) çok teşekkür ederim.

Arşiv

İlgili adresten indirdiğiniz/indireceğiniz arşivde bulunan CD imajı (AmithlonCD.iso), halen ticari bir paket olan Amithlon'un orijinal kurulum CD'sinin, Gary Colville, Charlie(Mouse), Alper Sönmez ve Özay Turay tarafından sağlanan dosyalarla güncellenmiş bir versiyonudur. Bu CD imajı ile Amithlon son kernel sürümünün (3.10) farklı donanımlarda çalışıp çalışmadığı kolayca denenebilmesi amaçlanmıştır. Amithlon kullanımının yaygınlaşması amacıyla hazırlanmış olan bu CD imajı, telif hakları Haage&Partner'a ait orijinal Amithlon OS XL cd'sini yoğun bir şekilde temel almaktadır. Bu nedenle lütfen ticari amaçla kullanmayınız. Yalnızca amaçlanan doğrultuda kullanınız. Donanımınızda çalıştığından emin olduktan sonra orijinal bir Amithlon kopyası edinmeyi düşününüz.

AmithlonSys.rar arşivi Gary Colville'in son sürüm çekirdeği ve Charlie(Mouse)'un yamaladığı bigird.gz ve smallird.gz dosyalarını içermektedir. Bu dosyalar ücretsiz olarak dağıtılabilir.

Grub.rar arşivi, en popüler çoklu başlangıç yükleyicisi olan Grub programını içerir. Bu program GNU lisansı altında ücretsiz olarak dağıtılabilir.

Kurulum

Amithlon'u sabit diskinize kurmaya karar verdiniz. Fakat bu asamada bir karar daha vermeniz gerekiyor. Aşağıdaki şekillerde kurulum yapabilirsiniz :

- 1) Amithlon'u Windows (ya da diğer) ile birlikte çoklu başlangıç seçeneği ile kurmak istiyorum ve sistemimde tek sabit diskim var. (s.7-12)
- 2) Amithlon'u Windows (ya da diğer) ile birlikte çoklu başlangıç seçeneği ile kurmak istiyorum, ikinci sabit diskime Amiga Formatı atmak istiyorum. (s.15-19)
- 3) Amithlon'u PC'ye tek işletim sistemi olarak kurmak istiyorum. (s. 20-23)
- 4) Amithlon'u her defasında CD'den başlatacağım ve sabit diskime Amiga formatı atacağım. (s. 24)

1) Tek Sabit Disk için Çoklu Başlangıçlı Kurulum

Gereksinimler:

- Windows (veya diğer OS)
- Amithlon Bootable Installer CD'si

a) Partisyonlama

Amithlon kurulumu için sabit diskinize (biri bootable) 2 sabit disk partisyonu eklemeniz gerekiyor. Bootable olan partisyon, çoklu başlangıç programı Grub'u ve Amithlon kernel dosyalarını içerecek. Diğeri ise AmigaOS3.9'da kullanacağınız sanal sabit diskiniz olacak.

Amithlon'nun (daha doğrusu Linux kernelinin) sorunsuz çalışabilmesi için bu iki partisyonun başlangıç (Windows kurulumunun da bulunduğu IDE Primary Master'daki) sabit diskinizde bulunması gerekiyor.

- *Windows'u yeni baştan kuracak olanlar için:*

Eğer Windows'u yeniden (veya ilk defa) kuracaksanız partisyonlamayı Windows kurulum CD'si ile de yapabilirsiniz, ancak daha sonra yine de bir partisyonlama yazılımına ihtiyacınız olacak.

Sabit diskinizde Windows kurulumunuzda kullanacağınız partisyonların yanı sıra, Amithlon boot ve Amiga Sanal Sabit Disk partisyonları için iki yeni partisyon daha oluşturun.

Örneğin:

Windows için C:	(dilediğiniz büyüklükte)
Windows için D:	(dilediğiniz büyüklükte)
Amitlon boot partisyonu	(en az 600mb)*
Amiga Sanal Sabit Disk Partisyonu	(dilediğiniz büyüklükte, 4GB sınırı yoktur)

Windows kurulumunuzu tamamlayın.

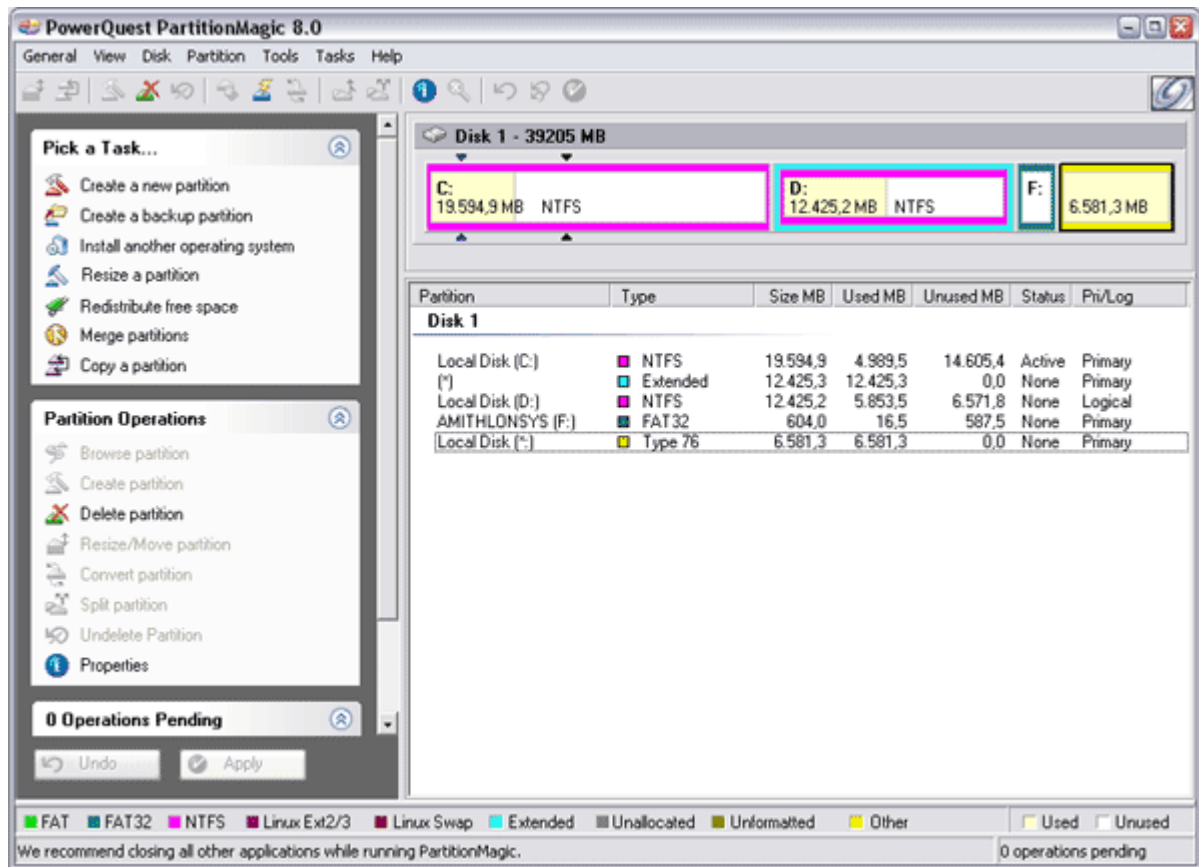
Windows'u başlatın.

- Partisyonlamayı Windows üzerinde yapacaklar için:

Partisyonlama yazılımınızı kurun ve çalıştırın (örn. Partition Magic). Sabit diskinizdeki son partisyonu yeni partisyonlara yer açılacak şekilde yeniden boyutlandırın. Açılan boş alana biri en az 600mb, diğeri dilediğiniz büyüklükte iki yeni partisyon ekleyin. Bu işlem çoğu zaman sisteminizin yeniden başlatılmasını gerektirecektir.

(En az) 600mb ayırdığınız **Amithlon boot** partisyonu **Fat32 / Primary** disk partition **olmalı**. Adını AmithlonSYS: yapın.

Dilediğiniz boyutta ayırdığınız (4GB'tan fazla olabilir) "Amiga Sanal Sabit Disk Partisyonu" **Type 76 / Primary** disk partition olacak şekilde ayarlanmalı. **



İdeal bir partisyonlama işlemi tamamlandığında Partisyon yazılımınızda buna benzer bir görünüm olmalı.

Bu partisyonlama işlemi (istediğiniz yazılımla) Windows üzerinden yapabileceğiniz gibi, bilgisayarınızı **Amithlon Bootable Installer CD**'sinden "**PowerQuest Partition Magic**" seçeneği ile başlatarak da yapabilirsiniz.

** Aslında bu partisyon için ihtiyacınız olan alan 10 Mb kadardır. En az 600 mb önermemin sebebi, eğer NTFS partisyonları Mount etmeyi başaramazsanız ,bu partisyon Windows'la aranızdaki yegane dosya alışveriş partisyonunuz olacağı içindir. Sabit disk alanından kazanmak için daha küçük de ayırabilirsiniz. 512MB'dan daha düşük ayıracaksanız dosya sistemini **FAT16** seçmeniz gerekmektedir.

** Partisyonlama yazılımınızla dosya sistemini "Type 76" olarak ayarlayamıyorsanız, geçici olarak **Fat 16** veya **Fat32** ayarlayın ve **Type 76 sorunu** (Sayfa 13) başlığını okuduktan sonra sayfa 9'den devam edin

b) AmithlonSYS: Partisyonunu bootable hale getirmek.

İndirdiğiniz **Amithlon Bootable Installer CD**'sinin içindeki **“Booters/AmithlonSYS(Fat32)”** klasörünün içeriğini **AmithlonSYS:** partisyonunun içerisine kopyalayın. Kopyaladığınız Amithlon klasörü güncellenmiş Amithlon sistem dosyalarını (kernel'i ve emülatörü), boot klasörü ise Windows ile multiboot yapmamızı sağlayacak olan Grub'la ilgili dosyaları içeriyor.

Şimdi sisteminizi yeniden başlatın ve bios'a girin, 1st boot device'ı CD olarak ayarlayın. Bilgisayarı **Amithlon Bootable Installer CD**'si ile başlatın. Başlangıç menüsünde **“Grub”**ı seçin. (Özay Turay'a bir kez daha teşekkürler)

Aşağıdaki komut satırı gelecek.

```
Grub loading stage 2...
grub>
```

Aşağıdaki komutu yazıp entera basın:

find /boot/grub/stage1

```
(fd0)          <Grub kendisini CD sürücüde (sanal disket sürücü) buldu
(hd?,?)       <Grub kendisini AmithlonSYS: partisyonunda buldu.
```

(hd?,?)nin anlamı sıfırdan başlayarak (hd<IDE Kanalı>,<Partisyon>)*

Verilen değerleri not alın. örn. (hd0,2)

* <Partisyon> verdiği değer, sabit diskinizde ayırdığınız partisyon sayısına göre değişecektir ancak, eğer <IDE kanalı> 0 sonucunu vermediyse, AmithlonSYS: partisyonunun IDE Primary Master'daki sabit diskinizde olmadığı anlamına gelir ve Amithlon çalışmayacaktır **bknz. Partisyonlama**

Aşağıdaki komutu yazıp enter'a basın:

root (hd?,?) <(?,? yerine not aldığımız değerleri yazın)

```
File-system type is fat, partition type 0xb
```

Artık grub sistem dosyalarınızın yerini öğrendi.

Aşağıdaki komutu yazıp enter'a basın:

setup (hd0)

```
Installed successfully
```

Bu grub boot kodlarını sabit diskinizin mbr'sindeki (Master Boot Record) Windows girdileriyle değiştirdiği anlamına geliyor. CD'yi çıkarın ve PC'yi yeniden başlatın.

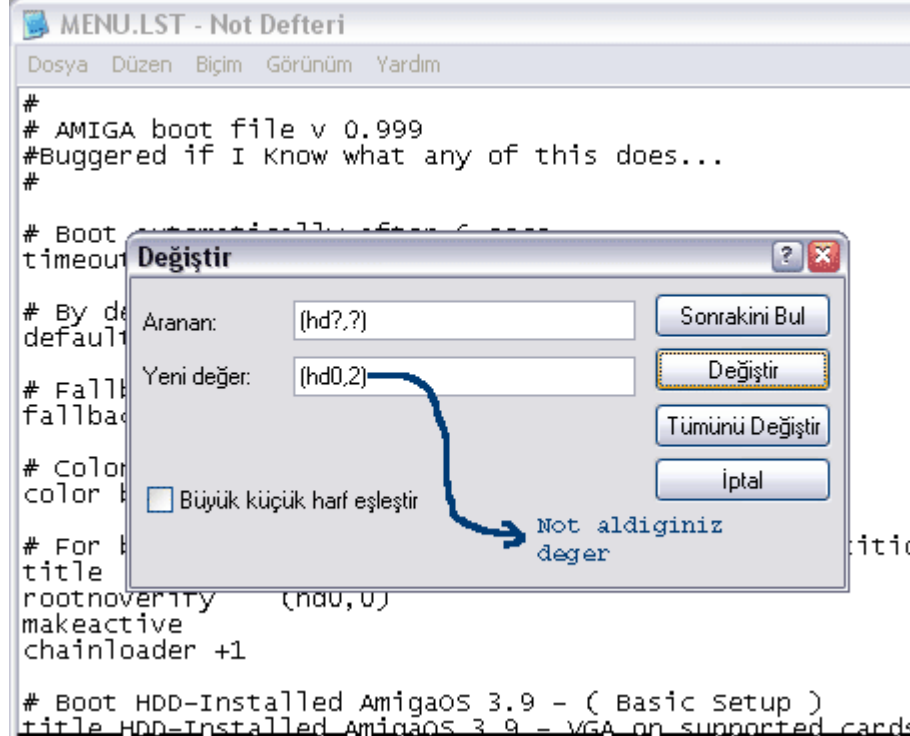
PC Windows'a boot etmek yerine size Grub'ın boot menüsünü sunacaktır. 1nci seçeneği seçerek Windows'u başlatın edin.

Bilgisayarım'a girin ve

AmithlonSYS:\boot\grub

klasörüne gidin. **MENU.LST** dosyasını Not Defterinde açın.

Düzen menüsündeki Değiştir komutuyla tüm hd(?,?) girdilerini not aldığınız değerlerle değiştirin.



Menu.lst dosyasını gözden geçirin ve ekran kartı donanımınıza en uygun olanın hangisi olabileceğine karar verin.

Sisteminizi yeniden başlatın.

c) İlk denemeler

Yeniden grub'ın başlangıç menüsündeyiz.

Listeye dikkatle baktığınızda göreceksiniz ki Amithlon'la ilgili girdiler değişik ekran kartları için ve her birinden ikişer tane var,

biri:

HDD Installed Amiga OS3.9

diğeri:

Internal Amithlon HDD Image

diye isimlendirilmiş.

Şimdi "Internal Amithlon HDD Image" diye belirtilmiş olan ve sistemimize uygun ekran kartı ismini içeren seçenikle Amithlon'u başlatın.*

* Eğer Workbench ekranına ulaşamazsanız sistemi yeniden başlatıp başlangıç menüsünde 2'nci sıradaki: **HDD-Installed AmigaOS 3.9 - VGA on supported cards (VESA on Nice unsupported cards)** seçeneğini deneyin.**

Amiga Workbench ekranına en sorunsuz şekilde boot eden seçeneği sıklıkla kullanacağımız için, hangisi olduğunu belirledikten sonra, **AmithlonSYS:\boot\grub\Menu.lst dosyasındaki diğer seçenekleri, başlarına # işareti koyarak inaktif hale getirebilir ve Grub menünüzdeki seçenekleri dilediğiniz şekilde optimize edebilirsiniz.

d) Workbench Ekranı

Evet, Amiga Workbench'desiniz. Ama hiç bir şey kurmamıştınız, nasıl oldu?

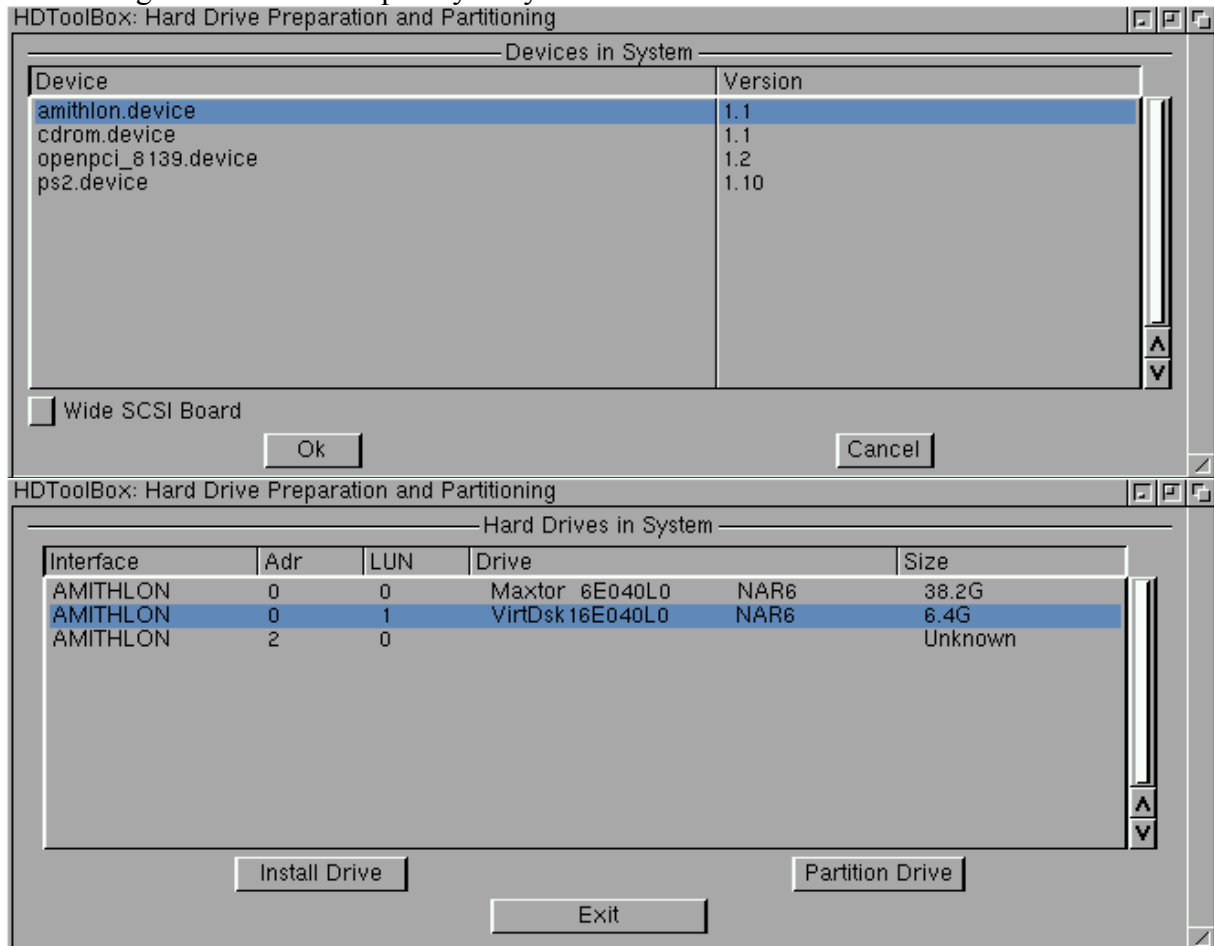
AmigaSYS: partiyonunda iki tip kernel var. Bunlardan biri acil durumlar ve onarım için hazırlanmış, OS3.9+boingbag1 kurulmuş bir sabit disk imajı içeriyor. Amithlon'u "**Internal Amithlon HDD Image**" seçeneği ile başlattığımızda bu imaj kickstart'a HDH0: olarak mount ediliyor. (amithlon_hd:) Sistemimiz Workbench ekranına bu sanal sürücüden boot etti.

e) Amiga Sanal Sabit Disk Partisyonuna OS3.9'u kurmak

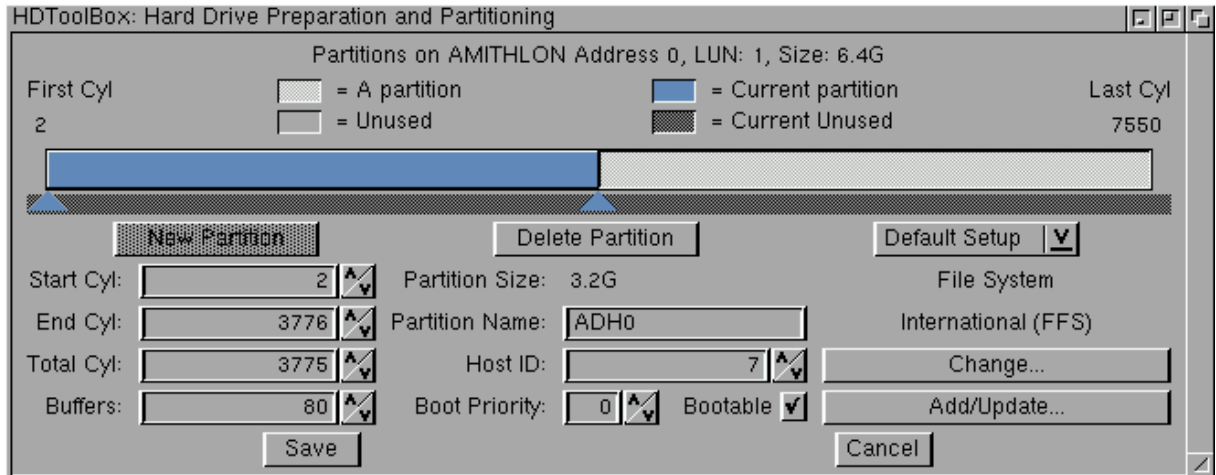
Amithlon için ayırdığımız Type76 partiyon, Amithlon (ve WinUAE) tarafından Virtual Amiga Disk (Amiga Sanal Sabit Disk Partisyonu) olarak görülüyor. Yani Amithlon bu partiyonu Amiga'ya takılmış bir sabit disk gibi algılıyor. Bu sabit diski yeniden partiyonlara ayırabilir ve formatlayabiliriz.

Evet şimdi **amithlon_hd:Tools/HDToolBox**'a girin

ASSD Partisyonunuz amithlon.device üzerindeki **VirtDsk...** 'tir. Bunu seçtikten sonra bir sabit disk gibi install edin ve partiyonlayın.



ÖNEMLİ : Dikkat edin HDToolBox tüm sabit disk sürücülerinizi görür. Diğer device'ları sakın seçmeyin çünkü bunlar diğer sabit diskleriniz ya da Windows'un ve diğer partiyonlarınızın da bulunduğu sabit diskinizin tamamıdır. Resimdeki örnekte "Maxtor" sabit diskin tamamı, "VirtDsk1" sanal Amiga partiyonu, "Unknown" ise sisteme bağlı CDRom sürücüsüdür.



Genellikle uygulanan örnek partiyonlama.

İşlemi başarıyla tamamladığımızda HD Toolbox sisteminizi Reboot (Warm Reset) edecektir.

Workbench ekranı yeniden geldikten sonra formatlanmamış partiyonlarımız masaüstünde belirecektir.

Amithlon'da her zaman ve sadece **Quick Format** atın. Diğeri sistemin çakılmasına sebep olacaktır.

Evet bu noktadan sonra üç seçeneğiniz var:

- e1) Internal Amithlon HDD Image**'in içindeki tüm dosyaları sistem partiyonunuza kopyalamak.
- e2) Sıfırdan OS3.9'u** kurmak ve gerekli güncellemeleri ve yamaları el ile uygulamak.
- e3) Tüm güncelleme ve yamaların uygulandığı OS3.9+BB2+Updates'i** kurmak (önerilen).

Workbench ekranına gelin. Amithlon Boot CD'sini CD sürücünüze yerleştirin. Masaüstünde simgesi belirecektir. CD'nin içindeki "**OS3.9+BB2+Updates**" çekmecesini açın, "**Install OS3.9+BB2+Updates**"i çalıştırın ve yönergeleri uygulayarak kurulumu tamamlayın.

PC'ye bir hard reset atın. (Sabit Disk aktivitesinin bitmesini bekleyin ve kasanın üzerindeki reset switch'ebasın, kaygılanmayın Windows'daki gibi sorunlar yaşamayacaksınız)

Grub Boot menüden ekran kartınıza uygun

HDD Installed Amiga OS3.9

Seçeneğini seçin.

Boing Ball 4-5 defa zıplar...

Reboot in progress stage1 (68040 soft reset)

Reboot in progress stage2 (gfx card reset)

Workbench ekranı!

Evet artık Amithlon'u başarılı bir şekilde sabit diskinize kurdunuz.

Type 76 Sorunu

PC sabit disklerin partiyon tablosunda hangi dosya sistemiyle çalışacaklarını belirten 1byte'lık bir veri bulunur (Partition ID Flag). İşletim sistemleri bu veriye bakarak partiyonu kullanıp kullanamayacaklarına karar verirler. Örneğin bu değer:

0	boş partiyon
1	Fat 12 DOS
7	NTFS WinNT
11	Fat 32 WIN95
175	Mac OS X
255	Xenix bozuk blok tablosu

Bildiğiniz gibi 1 byte'lık veri 256 farklı değer içerebilir. Zaman içerisinde yeni dosya sistemleri ve partiyon tipleri* tasarlandıkça, üreticiler bu 256 sayıdan birini sahiplenmişlerdir. UAE, AmigaXL ve Amithlon gibi PC donanımı kullanan Amiga sürümlerinin gelişmesiyle, "Amiga Sanal Sabit Diski" partiyon türü için bir partiyon tipi gerekli olmuştur. Amiga Inc. **118** numarayı reserve etmiştir.

Bilgisayar mühendisleri 1 byte'lık verileri 0 ila 255 arasında desimal bir sayı olarak görmek yerine, iki basamaklı bir hegzadesimal tabanda görmeyi yeğlerler.

Desimal	Hekzadesimal	Programcı gözüyle	Dosya Sistemi
1	1	0x01	Fat 12 Dos
7	7	0x07	NTFS/Unix/Os2
118	76	0x76	Amiga Virtual Drive
175	AF	0xAF	Mac OS X

Evet şimdi, OS3.9'un ayırdığımız partiyonu bir Amiga sabit diski gibi görebilmesi için bu veriyi **0x76** olarak değiştirmemiz gerekiyor. Fakat kullandığımız yazılımların çoğu Microsoft hayranı olduğundan, bize bu veriyi 0x76 olarak ayarlamamız için seçenek sunmuyorlar.

Bu işi yababileceğimiz ücretsiz bir partiyonlama yazılımı olan Ranish Partition Manager'i kullanacağız.

Amithlon Bootable Installer CD'sini yerleştirin ve bilgisayarı bu CD'den başlatın. Başlangıç menüsünde "**Ranish Partition Manager**"i seçin. (Özay Turay'a bir kez daha teşekkürler)

ÖNEMLİ : Bu noktada yalnızca "Amiga Sanal Sabit Diski" olarak kullanacağımız partiyonda değişiklik yapmalıyız. Diğer partiyonlarda yapacağımız değişiklikler, sistemi boot edemememize veya sürücümüzdeki tüm veriyi kaybetmemize sebep olabilir. Eğer bu işlemi yaparken bir aşamada yanlış yaptığımızı düşünüyorsanız, **ESC** tuşu ve **Don't Save** seçeneğiyle programdan çıkın. Program kendiliğinden yeniden başlayacaktır.

```

Ranish Partition Manager          Simulation
Version 2.42 (beta) by Muthu    Feb 08, 2002

Hard Disk 1      0 Mbytes [      0 cylinders x  0 heads x  0 sectors ]
Using LBA

# Type Row      File System Type      Starting Cyl Head Sect      Ending Cyl Head Sect      Partition Size [KB]
0 MBR      Master Boot Record      0      0      0      0      0      0      0
1 Pri      Unused      0      0      0      0      0      0      0
2 >Pri 1 Windows NT NTFS      0      0      0      0      0      0      0
3 Pri      Extended      0      0      0      0      0      0      0
4 † Log Windows NT NTFS      0      0      0      0      0      0      0
5 Pri      Windows FAT-32 LBA      0      0      0      0      0      0      0
6 Pri      Windows FAT-32 LBA      0      0      0      0      0      0      0
7      Unused      0      0      0      0      0      0      0

ENTER - Start wizard      INS - select file system      DEL - clear record

MBR
# Partition      Size      MBR Executable code: Unknown IPL
1 Unused      0      Boot interface type: Compact
2 Unused      0      Check for viruses: Yes
3 Unused      0      Boot prompt timeout: 6
4 Unused      0      Default boot choice: Not set

F1 Help      F2 Save = F3 Undo = F4 Mode = F5 Disk      ESC Quit

```

Bu resimdekine benzer bir görüntü göreceksiniz. Fakat bu resimde “0” olarak görülen değerler yerinde, sizin sabit disk ve partiyon bilgileriniz bulunacak.

ÖNEMLİ : Hard Disk 1

Eğer sisteminize bağlı birden fazla sabit disk varsa bu değerın “1” olması dikkat edin.

Bu örnekte gördüğünüz partiyon listesi aşağıdaki gibidir:

2	>Pri 1	Windows NT NTFS	Windows’un bulunduğu partiyon. (C:)
4	Log	Windows NT NTFS	Windows’un diğer partiyonu (D:)
5	Pri	Windows FAT-32 LBA	AmithlonSYS: partiyonumuz
6	Pri	Windows FAT-32 LBA	Amiga Sanal Sabit Disk partiyonu

Sizin kullandığınız partiyon sayısına göre bu liste farklı olacaktır. Bu yüzden doğru partiyonda değişiklik yaptığımızdan emin olmanın en iyi yolu, kırmızı kutu ile işaretlediğim **Partition Size [KB]** sütunundaki partiyon büyüklüğüne bakmaktır. ASSD partiyonu için ayırdığımız partiyon büyüklüğünü bu listede bulun.

- Kursörü değiştireceğiniz partiyon üzerine getirin
- Insert tuşuna basın (INS – Select File System)
- Insert tuşuna tekrar basın (INS – Select unlisted file system)

Enter two digit hex number : **76** (yazıp enter tuşuna basın)

Partiyonunuz File System Type sütununda artık:

Pri Unknown (0x76) olarak görünmeli

- F2 tuşuna basın

Partition table was saved to hard disk.

- CD’yi sürücüden çıkarın ve ESC tuşuna basın.

*Bu değer her zaman dosya sistemleri için kullanılmaz. Sabit disklerden veri kurtaran bazı yazılımlar üzerinde çalıştıkları partiyonu işaretlemek için de bu veriyi kullanırlar. Ayrıca bir değer birden fazla dosya sistemi için kullanılabilir. Örn 7 hem NTFS, hem OS/2 hem de Unix’in dosya sistemlerini tarafından kullanılmaktadır.

2) İki Sabit Disk için Çoklu Başlangıçlı Kurulum

Gereksinimler:

- Windows (veya diğer OS)
- Amithlon Bootable Installer CD

a) Partisyonlama

Bu Amithlon kurulumu için boot sabit diskimize yeni bir partisyon eklememiz gerekiyor. Bu partisyon çoklu boot programı Grub'u ve Amithlon kernel dosyalarını içerecek.

Amithlon'nun (daha doğrusu Linux kernelinin) sorunsuz çalışabilmesi için bu partisyonun boot (Windows kurulumunun da bulunduğu IDE Primary Master'daki) sabit diskinizde bulunması gerekiyor.

- *Windows'u yeni baştan kuracak olanlar için:*

Eğer Windows'u yeniden (veya ilk defa) kuracaksanız partisyonlamayı Windows kurulum CDsi ile de yapabilirsiniz.

Sabit diskinizde Windows kurulumunuzda kullanacağınız partisyonların yanı sıra, Amithlon boot partisyonu için bir partisyon daha oluşturun.

Örneğin:

Windows için C:	(dilediğiniz büyüklükte)
Windows için D:	(dilediğiniz büyüklükte)
Amithlon boot partisyonu	(en az 600mb*)

Windows kurulumunuzu tamamlayın.

Bu partisyonlama işlemini (istediğiniz yazılımla) Windows üzerinden yapabileceğiniz gibi, bilgisayarınızı **Amithlon Bootable Installer CD**'sinden "**PowerQuest Partition Magic**" seçeneği ile başlatarak da yapabilirsiniz.

- *Partisyonlamayı Windows üzerinde yapacaklar için:*

Windows'u başlatın. partisyonlama yazılımınızı kurun ve çalıştırın (örn. Partition Magic).

Sabit diskinizdeki son partisyonu yeniden boyutlandırın. Açılan boş alana en az 600mb olacak bir partisyon ekleyin.

Ayırdığınız bu yeni partisyonu seçin ve özelliklerini **Fat32 / Primary disk partition** olacak şekilde ayarlayın. Adını AmithlonSYS: koyun.

** Aslında bu partisyon için ihtiyacımız olan alan 10 Mb kadardır. En az 600 mb önermemin sebebi, eğer NTFS partisyonları Mount etmeyi başaramazsanız, bu partisyon Windows'la aranızdaki yegane dosya alışveriş partisyonunuz olacağı içindir. Sabit disk alanından kazanmak için daha küçük de ayarabilirsiniz. 512MB'dan daha düşük ayıracaksanız dosya sistemini **FAT16** seçmeniz gerekmektedir.

b) AmithlonSYS: Partisyonunu bootable hale getirmek.

İndirdiğiniz **Amithlon Bootable Installer CD**'sinin içindeki **“Booters/AmithlonSYS(Fat32)”** klasörünün içeriğini **AmithlonSYS:** partisyonunun içerisine kopyalayın. Kopyaladığınız **Amithlon** klasörü güncellenmiş Amithlon sistem dosyalarını (kernel'i ve emülatörü), **boot** klasörü ise Windows ile çoklu başlangıç yapmamızı sağlayacak olan Grub'la ilgili dosyaları içeriyor.

Şimdi sisteminizi yeniden başlatın ve bios'a girin, 1st boot device'ı CD olarak ayarlayın. Bilgisayarı CD sürücüden boot edin. Başlangıç menüsünde **“Grub Bootdisk”**i seçin. (Özay Turay'a bir kez daha teşekkürler)

Aşağıdaki komut satırı gelecek.

```
Grub loading stage 2...
grub>
```

Aşağıdaki komutu yazıp entera basın:

find /boot/grub/stage1

```
(fd0)          <Grub kendisini disket sürücüde buldu
(hd?,?)       <Grub kendisini AmithlonSYS: partisyonunda buldu.
```

(hd?,?)nin anlamı sıfırdan başlayarak (hd<IDE Kanalı>,<Partisyon>)*

Verilen değerleri not alın. örn. (hd0,2)

* <Partisyon> verdiği değer, sabit diskinizde ayırdığınız partisyon sayısına göre değişecektir ancak, eğer <IDE kanalı> 0 sonucunu vermediyse, AmithlonSYS: partisyonunun IDE Primary Master'daki sabit diskinizde olmadığı anlamına gelir ve Amithlon çalışmayacaktır **bknz. Partisyonlama**

Aşağıdaki komutu yazıp enter'a basın:

root (hd?,?) <(?,? yerine not aldığımız değerleri yazın)

```
File-system type is fat, partition type 0xb
```

Artık grub sistem dosyalarınızın yerini öğrendi.

Aşağıdaki komutu yazıp enter'a basın:

setup (hd0)

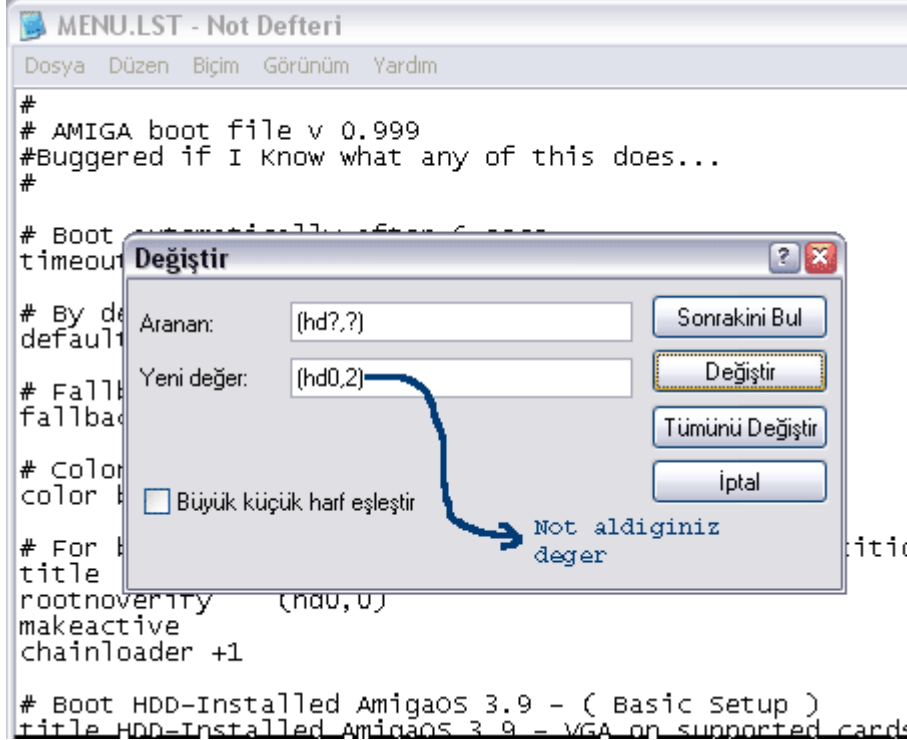
```
Installed successfully
```

Bu grub boot kodlarını sabit diskinizin mbr'sindeki (Master Boot Record) Windows girdileriyle değiştirdiği anlamına geliyor. Disketi çıkarın ve PC'yi yeniden başlatın.

PC Windows'a boot etmek yerine size Grub'ın başlangıç menüsünü sunacaktır. 1nci seçeneği seçerek Windows'u başlatın.

Windows açıldıktan sonra Bilgisayarım'a girin ve **AmithlonSYS:\boot\grub** klasörüne gidin. **MENU.LST** dosyasını Not Defterinde açın.

Düzen menüsündeki Değiştir komutuyla tüm hd(?,?) girdilerini not aldığımız değerlerle değiştirin.



Menu.lst dosyasını gözden geçirin ve ekran kartı donanımınıza en uygun olanın hangisi olabileceğine karar verin.

Sisteminizi yeniden başlatın.

c) İlk denemeler

Yeniden grub'ın başlangıç menüsündeyiz.

Listeye dikkatle baktığımızda göreceksiniz ki Amithlon'la ilgili girdiler değişik ekran kartları için ve her birinden ikişer tane var,

biri:

HDD Installed Amiga OS3.9

diğeri:

Internal Amithlon HDD Image

diye isimlendirilmiş.

Şimdi "Internal Amithlon HDD Image" diye belirtilmiş olan ve sistemimize uygun ekran kartı ismini içeren seçenikle Amithlon'u başlatın.*

* Eğer Workbench ekranına ulaşamazsanız sistemi yeniden başlatıp başlangıç menüsünde 2'nci sıradaki **Internal Amithlon HDD Image - (Basic Setup)** seçeneğini deneyin.**

Amiga Workbench ekranına en sorunsuz şekilde boot eden seçeneği sıklıkla kullanacağınız için, hangisi olduğunu belirledikten sonra, **AmithlonSYS:\boot\grub\Menu.lst dosyasındaki diğer seçenekleri, başlarına # işareti koyarak inaktif hale getirebilir ve Grub menünüzdeki seçenekleri dilediğiniz şekilde optimize edebilirsiniz.

d) Workbench Ekranı

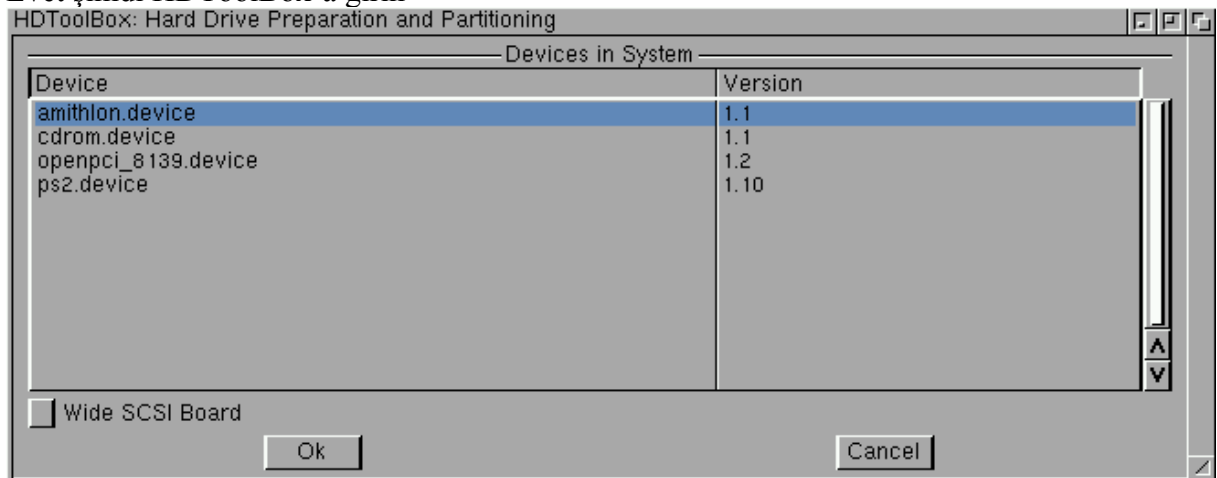
Evet, Amiga Workbench'desiniz. Ama hiç bir şey kurmamıştınız, nasıl oldu?

AmigaSYS: partiyonunda iki tip kernel var. Bunlardan biri acil durumlar ve onarım için hazırlanmış, OS3.9+boingbag1 kurulmuş bir sabit disk imajı içeriyor. Amithlon'u "**Internal Amithlon HDD Image**" seçeneği ile başlattığımızda bu imaj kickstart'a HDH0: olarak mount ediliyor.
Sistemimiz Workbench ekranına bu sanal sürücüden boot etti.

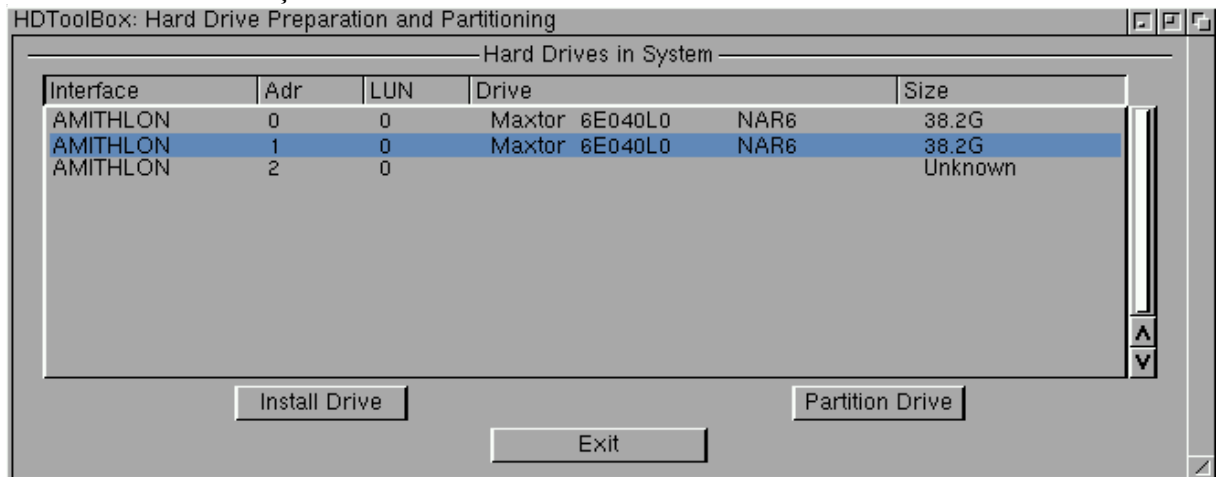
e) İkinci sabit diskimize OS3.9'u kurmak

Amithlon için ayırdığımız ikinci sabit disk'i HDToolbox'ta görebiliriz.

Evet şimdi HDToolBox'a girin

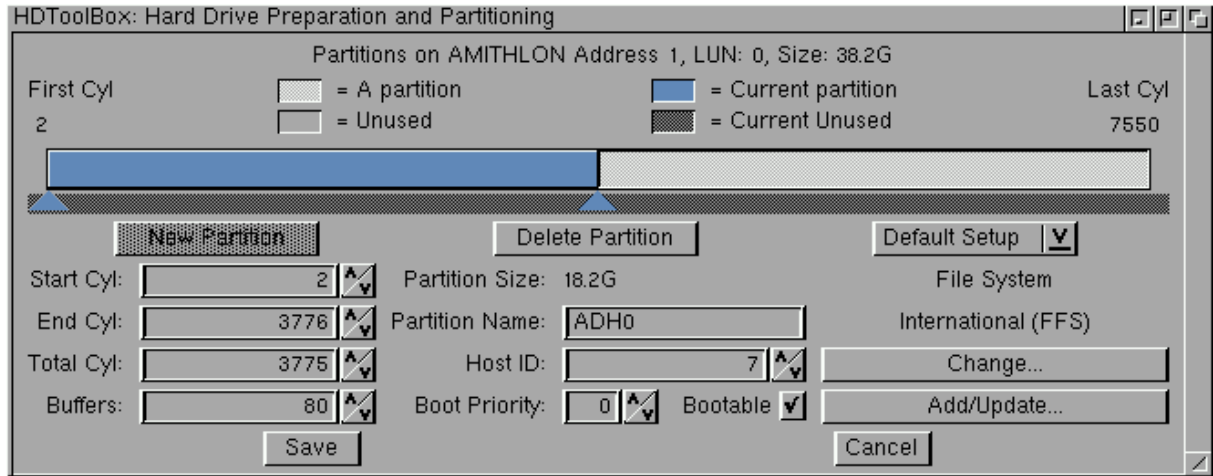


amithlon.device'ı seçin.



ÖNEMLİ : Dikkat edin HDToolBox tüm sabit disk sürücülerinizi görür. Sadece Amiga formatında kullanacağınız sabit diski install edin. Diğer diskler üzerinde yapacağımız değişiklikler Windows'un ve Amithlon'un boot etmesi için gerekli olan AmithlonSYS:'nin içerdiği verileri kaybetmenize sebep olacaktır. Resimdeki örnekte, aynı marka ve model iki sabit disk Primary IDE portuna "master" ve "slave" olarak bağlanmıştır. "Adr" değeri **0** olan sabit disk IDE Master'daki (Windows ve AmithlonSYS partiyonlarınızın bulunduğu), **1** olan Slave konumundaki sabit diskidir. Adr **2**'deki "Unknown" olarak görünen sürücü, Secondary IDE portuna bağlanmış bir CDROM sürücüsüdür.

Doğru sürücüyü seçin ve önce “**Install Drive**” butonuna daha sonra “**Partition Drive**” butonuna basın.



Genellikle uygulanan örnek partisyonlama.

Bir soft reset atın. (CTRL LAmiga RAmiga) (Amiga tuşları için Windows tuşlarını kullanın)

Workbench ekranı yeniden geldikten sonra formatlanmamış partisyonlarımız masaüstünde belirecektir.

Amithlon’da her zaman ve sadece **Quick Format** atın. Diğeri sistemin çakılmasına sebep olacaktır. Evet bu noktadan sonra iki seçeneğiniz var:

e1) Internal Amithlon HDD Image’in içindeki tüm dosyaları sistem partisyonunuza kopyalamak.

e2) Sıfırdan OS3.9’u kurmak ve gerekli güncellemeleri ve yamaları el ile uygulamak.

e3) Tüm güncelleme ve yamaların uygulandığı **OS3.9+BB1+Updates**’i kurmak (önerilen).

Workbench ekranına gelin. Amithlon Bootable Installer CD’sini CD sürücünüze yerleştirin. Masaüstünde simgesi belirecektir. CD’nin içindeki “**OS3.9+BB2+Updates**” çekmecesini açın, “**Install OS3.9+BB2+Updates**”i çalıştırın ve yönergeleri uygulayarak kurulumu tamamlayın.

PC’ye bir hard reset atın. (Kasanın üzerindeki reset switch’ine basın, kaygılanmayın Windows’dakine benzer sorunlar yaşamayacaksınız)

Grub Boot menüden ekran kartınıza uygun

HDD Installed Amiga OS3.9

Seçeneğini seçin.

Boing Ball 4-5 defa zıplar...

Reboot in progress stage1 (68040 soft reset)

Reboot in progress stage2 (gfx card reset)

Workbench ekranı!

Evet artık Amithlon’u başarılı bir şekilde sabit diskinize kurdunuz.

3) Tek İşletim sistemi kurulumu

a) Partisyonlama

Amithlon kurulumu için sabit diskinizde (biri bootable) 2 sabit disk partisyonu oluşturmanız gerekiyor. Bootable olan partisyon, çoklu boot programı Grub'u ve Amithlon kernel dosyalarını tutacak. Diğeri ise AmigaOS3.9'da kullanacağınız sanal sabit diskiniz olacak.

Amithlon'nun (daha doğrusu Linux kernelinin) sorunsuz çalışabilmesi için bu iki partisyonun boot (IDE Primary Master'daki) sabit diskinizde bulunması gerekiyor.

Amithlon Bootable Installer CD (alpyre version 1.2) yerleştirin ve bilgisayarı bu CD'den başlatın. Başlangıç menüsünde "**Ranish Partition Manager**"i seçin. (Özay Turay'a bir kez daha teşekkürler)

İki primary partisyon oluşturacağız:

- Amitlon boot partisyonu** (50MB* Önerilen)
- Amiga Sanal Sabit Disk Partisyonu** (Sabit diskin geri kalan alanı kadar)

Amithlon boot partisyonu **Fat16/32 / Primary** disk partition **olmalı**. Adını **AmithlonSYS:** yapın.

"**Amiga Sanal Sabit Disk Partisyonu**" **Type 76 / Primary** disk partition olacak şekilde ayarlanmalı. **

Kursörü **1 Pri Unused** seçeneğinin üzerine getirip Enter'a basın.

Açılan pencerede **Fat16**'yi seçip Enter'a basın.

Boyut kısmındaki girdiyi silin ve KB cinsinden partisyon büyüklüğünü yazıp Enter'layın. (50MB için "51200" yazmalısınız.)

Sırasıyla :

Save Now

Format Now

Quick format without surface test.

Kursörü oluşan Fat 16 Partisyon'un bir altındaki **Pri Unused** seçeneğinin üzerin getirin, Ardışık olarak **5** defa Enter'a basın.

Quick format without surface test'i seçip Enter'layın.

Insert Tuşuna basın (Ins – Select File System)

Insert Tuşuna **bir kez daha** basın (Ins – Select Unlisted File System)

76 yazıp Enter'layın.

Partisyonunun artık: **Pri Unknown <0x76>** şeklinde görünmeli.

- **F2** (Save) tuşuna basın

Partition table was saved to hard disk.

CD'yi sürücüden çıkarın ve bilgisayarınızı yeniden başlatın.

* Aslında bu partisyon için ihtiyacınız olan alan 10 Mb kadardır. En az 50 mb önermemin sebebi, ilerde bu dizinde farklı kernel dosyaları da barındırma ihtiyacı duyabilecek olmanızdır. Eğer bu partisyon için FAT32 dosya sistemi kullanmak istiyorsanız, en az 512MB'lık bir partisyon oluşturmanız gerekmektedir. 512 MB için 524288 yazmalısınız ($512 \times 1024 = 524288$).

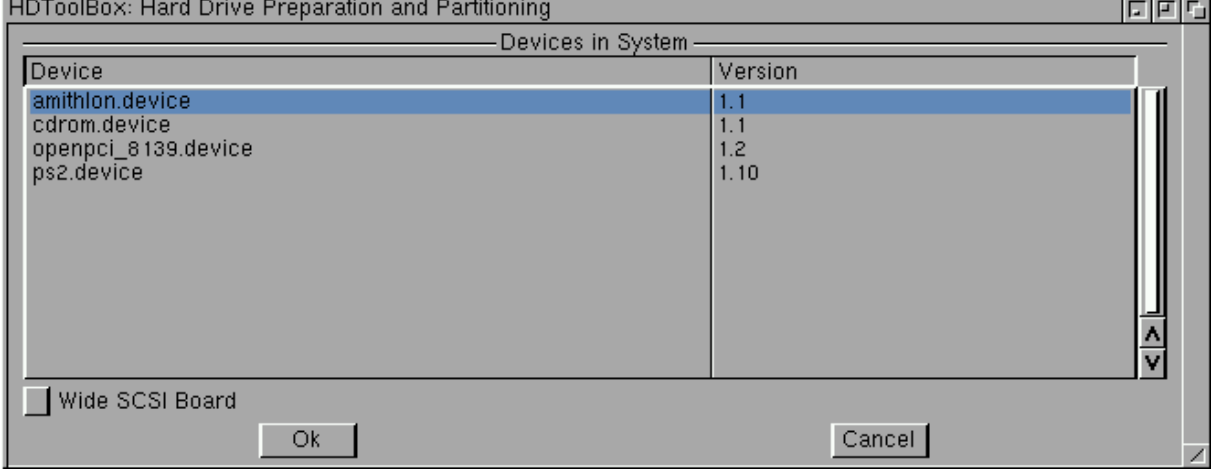
b) Sanal Sabitdiskte yeni Amiga partiyonları oluřturun ve AmigaOS3.9 kurun

Bir önceki adımda oluřturduđunuz Type76 (0x76) partiyon Amithlon tarafından bir Amiga sabitdiski gibi algılanır. Öyleyse řimdi bu sabitdiski, kurup, partiyonladıktan sonra, ona Amiga formatı atalım ve OS3.9+BB2 kuralım.

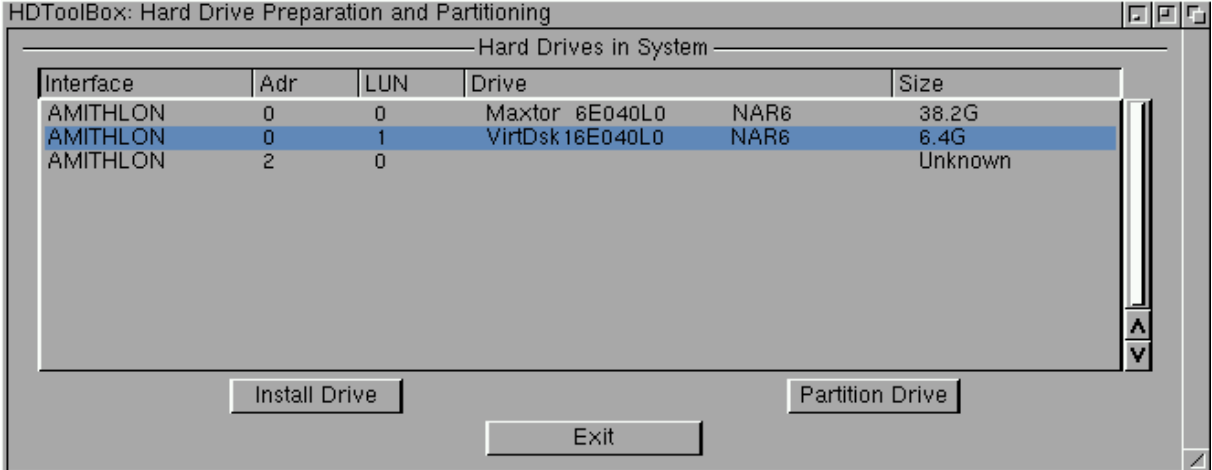
Amithlon Bootable CD'sini yerleřtirip bilgisayarımızı bu CD'den bařlatın.

Bařlangıç menüsünde “**Amithlon Rescue**” seçeneđini seçin.

Workbench ekranı geldiđinde **amithlon_hd:/Toos** içindeki **HDTtoolbox**'u çalıřtırın.



amithlon.device'i seçin



Bu ařamada dikkatli olun: Oluřturduđunuz **type76** (0x76) partiyon, **VirtDsk1** ile bařlayan sabitdisktir. Burada gördüđünüz diđer seçenekler gerçek sabitdisk(ler)iniz veya optik sürücülerinizdir. Bu yüzden diđerlerini **INSTALL ETMEYİN**.

Yalnızca **VirtDsk1**'yı seçin ve önce “**Install Drive**” daha sonra “**Partition Drive**” butonlarına tıklayın. Partiyonlamanızı gerçek bir Amiga sabitdiskini partiyonlar gibi yapabilirsiniz. İstedięiniz büyüklük ve sayıda partiyon oluřturabilirsiniz. Diledięiniz dosya sistemini seçebilirsiniz. İlk partiyonunuzun **Bootable** olmasına dikkat ediniz.

Tamamladıđınızda, HDTtoolbox warmreset yapacaktır. Her iki fare düđmesine basılı tutarak “Early Startup Menu”ye girin ve boot sürücüsü olarak **HDH0**'ı seçin.

Workbench ekranı geldiđinde, yeni partiyonlarınız masaüstünde belirecektir.

Partiyonlarınızı formatlayın (sadece **Quick Format** ile formatlayın, diđerleri sistemin çakılmasına neden olmaktadır).

Şimdi Amithlon CD'sine girin (masaüstündeki Amithlon isimli BoingBall ikonu AmithlonCD'nizdir). “**OS3.9+BB2+Updates**” çekmecesine girin “**Install OS3.9+BB2+Updates**”i çalıştırın ve yönergeleri uygulayarak kurulumu tamamlayın. Kurulum tamamlandığında bir WarmReset yapın (Ctrl+SuperL+SuperR – Super tuşları klavyenizdeki Windows tuşlarıdır).

c) Kernel Dosyalarını AmithlonSYS: partisyonuna kopyalamak.

Şu anda daha farklı görünen bir Workbench'te olmalısınız. Bu sabit diskinize kurduğunuz, tüm güncellemeleri yapılmış OS3.9 kurulumudur. FAT16/32 desteği bulunduğu için masaüstünüzde **AmithlonSYS:** isimli sabit disk simgesini görmelisiniz.

Yeniden Amithlon CD'sine girin ve ve “**Booters/AmithlonSYS(Fat32)**” çekmecesine gidin. Bu çekmecenin içindeki her şeyi (**boot** ve **AMITHLON** çekmeceleri) “**AmithlonSYS:**” ye kopyalayınız (Bu kopyalama işlemi için DOpus'u kullanabilirsiniz).

d) AmithlonSYS: Partisyonunu bootable hale getirmek.

Şimdi sisteminizi CD sürücünden yeniden başlatın ve başlangıç menüsünde “**Grub Bootdisk**”i seçin. (Özay Turay'a bir kez daha teşekkürler)

Aşağıdaki komut satırı gelecek.

```
Grub loading stage 2...
grub>
```

Aşağıdaki komutu yazıp entera basın:

find /boot/grub/stage1

```
(fd0)          <Grub kendisini disket sürücüde buldu
(hd?,?)        <Grub kendisini AmithlonSYS: partisyonunda buldu.
```

(hd?,?)nin anlamı sıfırdan başlayarak (hd<IDE Kanalı>,<Partisyon>)*

Verilen değerleri not alın. örn. (hd0,2)

* <Partisyon> verdiği değer, sabit diskinizde ayırdığınız partisyon sayısına göre değişecektir ancak, eğer <IDE kanalı> 0 sonucunu vermediyse, AmithlonSYS: partisyonunun IDE Primary Master'daki sabit diskinizde olmadığı anlamına gelir ve Amithlon çalışmayacaktır **bknz. Partisyonlama**

Aşağıdaki komutu yazıp enter'a basın:

root (hd?,?) <(?,? yerine not aldığınız değerleri yazın)

```
File-system type is fat, partition type 0xb
```

Artık grub sistem dosyalarınızın yerini öğrendi.

Aşağıdaki komutu yazıp enter'a basın:

setup (hd0)

```
Installed successfully
```

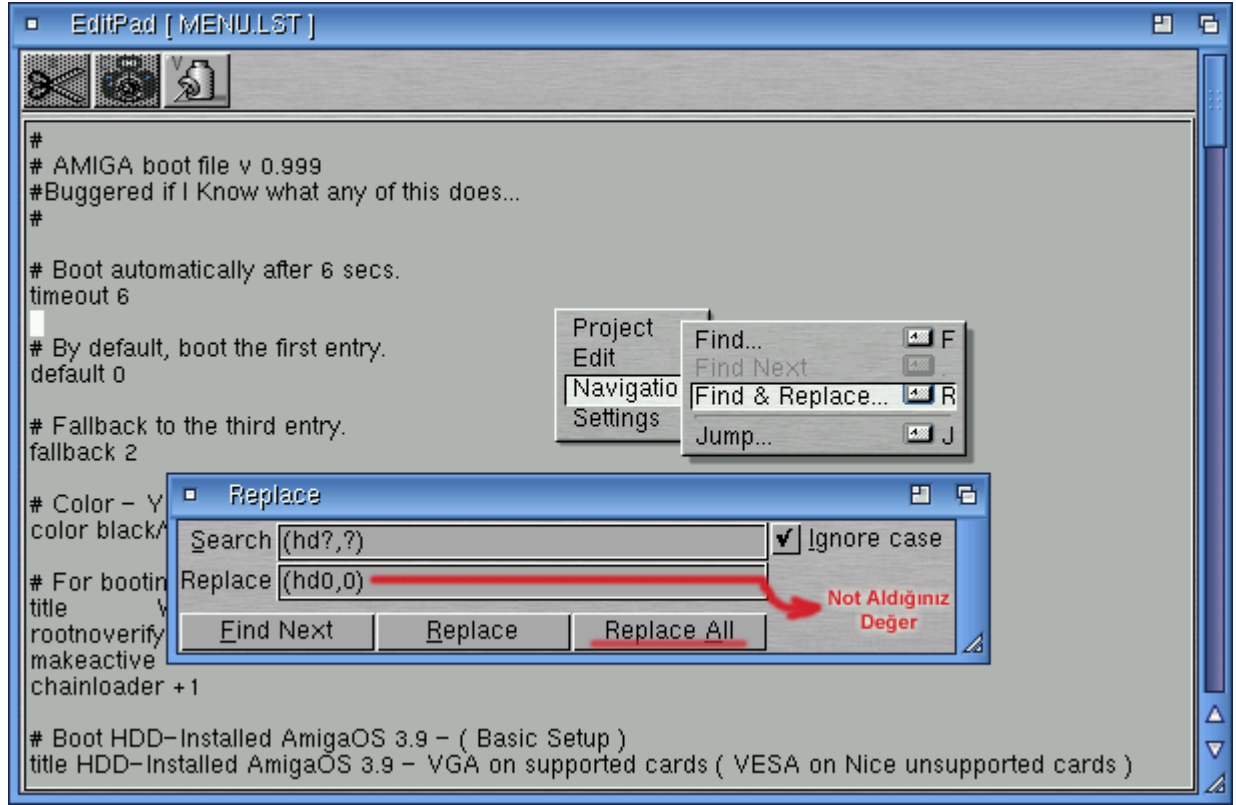
Grub boot kodları sabit diskinizin MBR'sine (Master Boot Record) kaydedildi.

Bilgisayarınızı bir kez daha CD'den başlatın ve başlangıç menüsünde “**Amithlon Rescue**” seçeneğini seçin.

Workbench ekranı geldikten sonra

AmithlonSYS:\boot\grub

çekmecesine gidin. **MENU.LST** dosyasını çift tıklayın.



Sağ Fare menüsünden **Navigation>Find & Replace** komutunu çalıştırın:

“**Search**” kısmına **(hd?,?)**, “**Replace**” kısmına ise not aldığımız değeri yazıp. “**Replace All**”a basın.

Menu.lst dosyasını gözden geçirin ve ekran kartı donanımınıza en uygun olanın hangisi olabileceğine karar verin.

Boot komut satırlarında **mem=512M vga=769** parametreleri önemlidir. Bu parametreler bilgisayarınıza uygun parametreler olmalıdır. **mem=** parametresi RAM miktarınızdan küçük olmalıdır. Aksi takdirde Amithlon başlamayacaktır.

Kullanmayacağınızı düşündüğünüz menü seçeneklerini satır başlarına “#” işareti koyarak devre dışı bırakabilirsiniz. Başlıklarını ve menüdeki sıralarını da değiştirebilirsiniz.

Her **title** komutundan sonra gelen metin, başlangıç seçeneğinin başlığıdır. Bu kısmı dilediğiniz şekilde değiştirebilirsiniz.

Örn:

```
title HDD-Installed AmigaOS 3.9
```

ya da

```
title Amiga Rules!!!
```

4) CD Boot

Gereksinimler:

(Herhangi bir) Amithlon Boot CD'si
Boş Sabit Disk

Amithlon'u her defasında CD'den boot edebilir PC'nizde bulunan sabit diskleri HDToolBox'la Install* edebilir, Format'layıp** üzerine OS3.9 kurabilirsiniz.

Not: Amithlon'a her Hard Reset attığınızda Amithlon Boot CD'sinin takılı olması gerekli. Ayrıca yeni bir kernel sürümü çıktığında CD imajını güncellemeniz gerekecek.

* Sabit diskiniz üzerindeki mevcut veri kaybedilecektir.

** Amithlon'da her zaman ve sadece **Quick Format** atın. Diğer sistemin çakılmasına sebep olacaktır.

Güncellemeler

Amithlon uyumlu AmigaOS 3.9'unuzu daha stabil ve kullanışlı hale getirmek için bir dizi güncelleme yapmanız gerekir. Bugüne kadar yayınlanmış, en güncel, resmi ve 3ncü parti tüm güncelleme ve sürücülerini verdiğim adresten indirdiğiniz "Bootable Amithlon CD'niz (AmigaOS XL) içindeki "Updates and Drivers" çekmecesinde topladım.

Bu çekmeceyi açtığımızda açılan pencerede ikonların çıkış sırasına uyararak güncellemeleri kurunuz. Güncellemelerin çoğu için installer scriptleri henüz yok. (Yazım aşamasındayım umarım bir sonraki sürüme yetiştirebilirim.) O nedenle kurulumların çoğu el ile yapılmak zorunda. Güncellemelerin bulunduğu çekmelere bu konuda yardımcı olacak "Beni Oku" dosyaları ekledim. Eksik, yanlış veya güncelleme gerektiren konuları lütfen bildirin.

NOT: Eğer kurulumunuzu (dokümanda önerildiği ve anlatıldığı gibi) **OS3.9+BB2+Updates** ile yaptıysanız, el ile güncelleme yapmanıza gerek yoktur. Bu kurulum gerekli tüm güncellemeleri içermektedir.

Alper Sönmez

amithlondestek@gmail.com



1280x1024 çözünürlüğündeki AmigaOS3.9 erken görüntüsü